

Trojanovice, 19.05.2011

# Registrace, uskladnění a aplikace digestátu

Jan Klír

Výzkumný ústav  
rostlinné výroby, v.v.i.  
Praha - Ruzyně

[klir@vurv.cz](mailto:klir@vurv.cz)

tel. 603 520 684



# Legislativa – nakládání s hnojivy

- **Zákon č. 254/2001 Sb., o vodách**  
(novela č. 150/2010 Sb.)
  - **Vyhláška č. 450/2005 Sb.** (havarijní vyhláška)  
(příprava novely v roce 2011)
  - **Nařízení vlády č. 103/2003 Sb.** (nitrátová směrnice) *jen na části území*
- **Zákon č. 156/1998 Sb., o hnojivech**
  - **Vyhláška č. 474/2000 Sb., o stanovení požadavků na hnojiva**
  - **Vyhláška č. 274/1998 Sb., o skladování a způsobu používání hnojiv**
- **Zákon č. 183/2006 Sb., o územním plánování a stavebním řádu (stavební zákon)**
  - **Vyhláška č. 268/2009 Sb., o technických požadavcích na stavby**

# Hnojiva a další hnojivé látky

- **Minerální hnojiva**
  - **Organická hnojiva** (kompost, digestát z BPS, výpalky)
  - **Organominerální hnojiva** (např. obohacené výpalky)
  - **Statková hnojiva**
    - živočišného původu (hnůj, močůvka, kejda, drůbeží trus, výkaly a moč na pastvě nebo při jiném pobytu zvířat na z.p., ...)
    - rostlinného původu (sláma, chrást, zelené hnojení, tráva, silážní šťávy, ...)
- 
- **Upravené kaly z ČOV** (vyhláška č. 382/2001 Sb.)
  - **Sedimenty z rybníků atd.** (vyhláška č. 257/2009 Sb.)

## Statkové hnojivo x odpad

Exkrementy zvířat, hnůj, kejda apod. nejsou odpadem:

- pokud jsou používány přímo ke hnojení (a to i na pozemcích jiného podniku)
- pokud jsou vstupní surovinou pro proces výroby bioplynu, pro kompostování nebo jiné zpracování na organická hnojiva

(Metodický pokyn č. 12, Věstník MŽP, roč. XVIII, částka 8-9, 2008, příloha č. 3, str. 16)

*Nyní upraveno již i v zákoně o odpadech.*

# Co je to digestát?

## Vyhláška č. 474/2000 Sb., o stanovení požadavků na hnojiva:

- **digestát obecně = organické hnojivo**, vzniklé anaerobní fermentací při výrobě bioplynu
- **digestát jako typové organické hnojivo = digestát vyrobený výhradně ze statkových hnojiv a objemných krmiv anaerobní fermentací**
  - typ 18.1.e (příloha č. 3 vyhlášky)
    - min. 25 % spalitelných (org.) látek v sušině
    - min. 0,6 % N v sušině

# Registrace digestátu

## Legislativní požadavky na uvedení digestátu do oběhu a použití ke hnojení

- **registrace** (§ 4 - 6 zákona o hnojivech)
- **ohlášení** (§ 3a zákona o hnojivech)
- **žádný požadavek**

# Zákon č. 156/1998 Sb., o hnojivech

Požadavky zákona z pohledu provozovatele BPS nebo uživatele půdy	Digestát vyrobený výhradně ze statkových hnojiv nebo objemných krmiv		Digestát vyrobený i z jiných surovin než ze statkových hnojiv nebo objemných krmiv
	odpovídá typu 18.1 e)	neodpovídá typu 18.1 e)	
Uvedení do oběhu (§ 3, odst. 1, písm. a)	ohlášení (od 2009)	registrace	registrace
Použití na zemědělské půdě a lesních pozemcích (§ 9, odst. 4)	-	-	registrace (od 2009)

# Skladování organických hnojiv

## Zákon č. 156/1998 Sb., o hnojivech (§ 8)

- uskladnit hnojiva odděleně,
- označit je čitelným způsobem,
- zajistit, aby nedošlo k jejich smísení s jinými látkami,
- vést dokladovou evidenci o příjmu a výdeji

# Vyhláška č. 274/1998 Sb., o skladování a způsobu používání hnojiv

## Skladování organických hnojiv

### ● Kapalná

- v nepropustných nadzemních, popřípadě částečně zapuštěných nádržích nebo v zemních jímkách. Při provozu jímek a nádrží se zamezí přítoku povrchových nebo srážkových vod do jímky nebo nádrže, pokud není v kolaudačním rozhodnutí uvedeno jinak
- balená ve skladech stejně jako minerální hnojiva (i 1 měsíc venku, na zpevněné ploše)

Skladovací kapacita je určena projektem BPS, v návaznosti na plány hnojení. S ohledem na přednostní směřování digestátu k jarnímu hnojení se doporučují kapacity minimálně na **6-měsíční produkci** digestátu.

# Vyhláška č. 274/1998 Sb., o skladování a způsobu používání hnojiv

## Skladování organických hnojiv

### ● Tuhá

- ve skladech zabezpečených stejným způsobem jako stavby pro skladování tuhých statkových hnojiv (= *hnojiště*), jejichž součástí je sběrná jímka
- na zemědělské půdě před použitím (pouze zemědělský kompost pro vlastní potřebu)
- ve skladech stejně jako minerální hnojiva
  - volně ložená
  - balená (i 1 měsíc venku, na zpevněné ploše)

# Skladování statkových hnojiv

## Zákon č. 156/1998 Sb., o hnojivech (§ 8)

- uskladnit hnojiva odděleně - **NE**
- označit je čitelným způsobem - **NE**
- zajistit, aby nedošlo k jejich smísení s jinými látkami - **ANO**
- vést dokladovou evidenci o příjmu a výdeji – **NE**  
**(ale je to doporučeno z hlediska zákona o vodách)**
- **tuhá statková hnojiva** – hnojiště nebo uložení na zemědělské půdě před použitím (max. 2 roky nebo 1 rok ve zranitelných oblastech)
- **tekutá statková hnojiva** – nádrže nebo jímky

# Vyhláška č. 274/1998 Sb., o skladování a způsobu používání hnojiv

## Skladování tekutých statkových hnojiv

- v nepropustných nadzemních, popř. částečně zapuštěných nádržích, v zemních jímkách nebo v podroštových prostorech ve stájích
- Minimální kapacita na předpokládanou produkci:
  - kejda nebo její tekutý podíl po separaci (fugát) ... **4 měs.**
  - močůvka a hnojůvka ..... **3 měs.**

a to v závislosti na klimatických a povětrnostních podmínkách regionu. Při provozu jímek a nádrží se zamezí přítoku povrchových nebo srážkových vod do jímky nebo nádrže, pokud není v kolaudačním rozhodnutí uvedeno jinak

# Vyhláška č. 274/1998 Sb., o skladování a způsobu používání hnojiv

## Skladování tekutých statkových hnojiv

- Stanovení produkce statkových hnojiv
  - přímé stanovení (prokazatelným způsobem), zejména vážením, měřením objemu, výpočtem produkce statkových hnojiv podle druhu a kategorie zvířat, jejich hmotnosti, užitkovosti či způsobu krmení, s přihlédnutím ke spotřebě steliva, popřípadě k produkci odpadních vod,
  - podle tabulek (příloha č. 3, tabulky A a B)



# Vyhláška č. 274/1998 Sb., o skladování a způsobu používání hnojiv

## Skladování tekutých statkových hnojiv

- Možnosti snížení požadavku na skladovací kapacity
  - v případě pastvy nebo pobytu hospodářských zvířat na zemědělské půdě
  - v případě doložitelného uvedení statkových hnojiv do oběhu, jejich využití k výrobě organických hnojiv nebo k produkci bioplynu, popřípadě jejich likvidace jako odpadu, a to úměrně tomuto množství, na základě zpracovaného harmonogramu; ani po tomto snížení však nesmí být skladovací kapacity menší, než je potřebné k uskladnění 2-měsíční celkové produkce statkových hnojiv

## Zákon č. 254/2001 Sb. o vodách (nov. č. 150/2010 Sb.) § 39

- nejméně **1 x za 6 měsíců kontrolovat** (*vizuálně*) sklady a skládky, vč. výstupů kontrolního systému (*zápis do provozního deníku*), bezodkladně provádět jejich včasné opravy; sklady musí být zabezpečeny nepropustnou úpravou proti úniku závadných látek do podzemních vod,
- nejméně **1 x za 5 let zkoušet těsnost** potrubí, nádrží a prostředků pro dopravu nebezpečných látek, **prostřednictvím odborně způsobilé osoby** (povinnost zkoušet těsnost neplatí u nádrží na skladování hnojiv a výluhů z objemných krmiv, pokud jsou umístěny **v záchytných vanách**)
- vybudovat a provozovat **kontrolní systém**,
- zajistit, aby nově budované stavby byly zajištěny proti nežádoucímu úniku těchto látek při hašení požáru.



**PŘÍPRAVA NOVELY  
„HAVARIJNÍ VYHLÁŠKY“  
(vyhl. č. 450/2005 Sb.)**

*(účinnost změn od 2. pololetí 2011 ?)*

## Nakládání se závadnými látkami ve větším rozsahu

- zacházení se závadnou látkou v kapalném skupenství v celkovém množství nad **1 000 l** nebo v přenosných k tomu určených obalech v celkovém množství nad **2 000 l**
- zacházení s pevnou závadnou látkou v celkovém množství nad **2 000 kg**
- platí „v kterémkoliv okamžiku“
- o zacházení ve větším rozsahu se nejedná při zacházení s hnojivy a POR při jejich přímé aplikaci

## Zacházení se závadnými látkami, které je spojeno se zvýšeným nebezpečím pro vody

- nebezpečné závadné látky: kapalné nad **250 l** (v přenosných obalech nad **300 l**), pevné nad **300 kg**
- o zacházení spojené se zvýšeným nebezpečím pro vody se nejedná při zacházení s hnojivy a POR při jejich přímé aplikaci
- platí „v kterémkoliv okamžiku“

## Kontrolní systém pro zjišťování úniku závadných látek

- je povinen vybudovat a provozovat každý, kdo zachází s nebezpečnou a zvláště nebezpečnou závadnou látkou nebo kdo zachází se závadnými látkami ve větším rozsahu nebo zachází se závadnými látkami při zvýšeném nebezpečím pro vody
- četnost vlastních kontrol je min. 1x za 6 měsíců, jsou vedeny záznamy o těchto kontrolách a na vyžádání předloženy kontrolnímu orgánu
- kontrolní systém musí být popsán v havarijním plánu (pokud uživatel závadných látek není povinen zpracovávat havarijní plán, vede provozní dokumentaci o zacházení se závadnými látkami)

## Způsoby kontrolního systému

- technické zjišťování těsnosti skladů a potrubí (zabudovaný kontrolní systém)
- zjišťování přítomnosti závadné látky v okolí skladu
- měření hladiny závadné látky
- senzorická kontrola těsnosti

Použití alespoň jednoho ze způsobů kontrolního systému nebo jejich kombinace. Senzorickou kontrolu jako jediný způsob kontrolního systému lze použít jen tam, kde se se závadnou látkou nezachází ve větším rozsahu.

## Provádění zkoušek těsnosti

- dle technických norem – není aplikovatelné pro zemědělské stavby, norma neexistuje
- v zemědělství z provozních důvodů nelze provádět přímou zkoušku těsnosti vhodným zkušebním médiem nebo jiným způsobem dle norem
- proto se v současnosti zkoušky těsnosti v těchto provozech nevyžadují
- problematika je ošetřena novelou vyhlášky č. 450/2005 Sb.

## Provádění zkoušek těsnosti

- může provádět pouze **odborně způsobilá osoba (OZO)**
- nejprve musí být posouzen stav a funkčnost nádrží a potrubí
- následuje posouzení výstupů kontrolního systému
- vlastní provedení zkoušek těsnosti
  - podle norem, pokud existují
    - přímým způsobem (např. naplnění vhodným médiem)
    - nepřímým způsobem (např. defektoskopie)
  - náhradním způsobem, pokud zkoušku těsnosti nelze z provozních důvodů provést

## Provádění zkoušek těsnosti

### **Náhradní způsob:**

v případě, že z provozních důvodů nelze zkoušku těsnosti provést, lze ji nahradit dalším nepřímým způsobem (u zapuštěných staveb)

- **kontrolou výstupu technického kontrolního systému** (*OZO = technik*) nebo
- **zjištěním a vyhodnocením podzemní vody nebo půdy v okolí zařízení** (*OZO = hygroskop*)

## Náležitosti havarijního plánu

- popis uživatele závadných látek
- ucelená provozní území (např. provozní území chovu prasat, provozní území uložení hnoje na zemědělské půdě....)
- údaje o vlastníkovi neplatí pro ucelené provozní území obsahující místa k uložení tuhých statkových hnojiv na zemědělské půdě

## Náležitosti havarijního plánu - pokračování

- popis zařízení, ve kterých se se závadnými látkami zachází, včetně schématického zákresu, popis cesty havarijního odtoku, možnosti vzniku havárie – **možnost uvedení odlehčovacích ploch pro vývozy např. kejdy v případě provozní havárie**
- seznam a popis závadných látek, průměrné a nejvyšší množství závadných látek, se kterými se nakládá, u statkových hnojiv roční produkce
- popis ohrožení objektů i okolního prostředí, v případě uložení hnoje na z.p. informace o vhodnosti místa uložení (na základě map LPIS – v novele bude odkaz)

# Používání hnojiv

## Zákon č. 156/1998 Sb., o hnojivech (§ 9)

Hnojiva nesmějí být používána na zemědělské půdě, pokud

- jejich vlastnosti nebo způsob použití neumožňují rovnoměrné pokrytí pozemku,
- jejich použití může vést k poškození fyzikálních, chemických nebo biologických vlastností zemědělské půdy, lesního pozemku nebo pozemků sousedících s tímto pozemkem, popřípadě i jeho širšího okolí,
- půda, na kterou mají být použity, je
  1. zaplavená,
  2. přesycená vodou,
  3. pokrytá vrstvou sněhu vyšší než 5 cm, nebo
  4. promrzlá tak, že povrch půdy do hloubky 5 cm přes den nerozmrzá

## Vyhláška č. 274/1998 Sb., o skladování a způsobu používání hnojiv, § 5

(1) Při používání hnojiv, pomocných půdních látek, pomocných rostlinných přípravků a substrátů nesmí dojít k jejich přímému vniknutí do povrchových vod nebo na sousední pozemek.

...

(3) Diferencované hnojení na základě údajů o vlastnostech půdy nebo stavu porostu splňuje podmínky rovnoměrného pokrytí pozemku podle § 9 zákona o hnojivech . Podmínka rovnoměrného pokrytí pozemku je splněna i v případě hnojení podle zvláštních právních předpisů (*např. nehnojený pás okolo útvarů povrchových vod*).

(4) Po aplikaci tekutých statkových hnojiv nebo kapalných organických hnojiv na povrch orné půdy se hnojiva zapracovávají do půdy nejpozději do 24 hodin, s výjimkou řádkového přihnojování porostů hadicovými aplikátory. Po aplikaci tuhých statkových hnojiv nebo tuhých organických hnojiv na povrch orné půdy se zapracovávají hnojiva do půdy nejpozději do 48 hodin; to neplatí pro vedlejší či hlavní produkty vzniklé při pěstování kulturních rostlin.

(5) Pro určování potřeby hnojiv se vychází

- z potřeby živin porostu pro předpokládaný výnos a kvalitu produkce,
- z množství přístupných živin v půdě a stanovištních podmínek (zejména vlivu klimatu, půdního druhu a typu),
- z půdní reakce (pH), poměru důležitých kationtů (vápníku, hořčíku a draslíku) a množství půdní organické hmoty (humusu), a
- z pěstitelských podmínek ovlivňujících přístupnost živin (předplodina, zpracování půdy, závlaha).

# Povinnost vedení evidence hnojení

- Evidenci požaduje **zákon č. 156/1998 Sb., o hnojivech** (§ 9)
- Podrobnosti uvádí **vyhláška č. 274/1998 Sb., o skladování a způsobu používání hnojiv**, v platném znění (§ 7 a příloha č. 1)

# Evidence hnojení

- Způsob evidence dle vyhlášky č. 274/1998 Sb.:
  - evidence se vede **podle vzoru** (do 4.2007)
  - v evidenci jsou **požadované údaje** (od 5.2007)
- Nezáleží na formě, ale jen na obsahu
- Evidence musí obsahovat údaje uvedené v příloze vyhlášky
- Další údaje jsou možné, ale nepovinné

str. 25 publikace: **Evidence o použití hnojiv, pomocných látek a upravených kalů**

Zemědělský podnikatel:

datum narození (IČ, bylo-li přiděleno):

vlastník lesníhopenzemku:

fyzická nebo právnická osoba provozující lesní výrobu:

IČ, bylo-li přiděleno:

Katastrální území <sup>1)</sup>	Pozemek <sup>1)</sup> Lesní pozemek (oddělení, porost, porostní skupina)		Plodina <sup>2)</sup>		Hnojení			Hnojiva, upravené kalý (v sušině)								Pomocné látky, hnojiva se stopovými živinami		
	číslo	plocha (ha)	druh, odrůda (užitkový směr)	plocha (ha)	datum		plocha (ha)	druh nebo název	celkem (t, kg, litry)	dávka (t, kg, litr na 1 ha)	přívod živin (kg/ha)						název	dávka (kg, litr na 1 ha)
					použití	zapravení do půdy					N	P <sub>2</sub> O <sub>5</sub>	K <sub>2</sub> O	MgO	CaO	S		

1) Pokud je zemědělský podnikatel zařazen v registru půdy podle zákona č. 252/1997 Sb., o zemědělství, uvede v rubrice katastrální území číslo čtverce mapy a v rubrice pozemek zkrácený kód půdního bloku nebo jeho dílu.

2) U trvalých travních porostů se uvede pouze zemědělská kultura travní porost.

# Kontrola evidence hnojení

- Evidence se uchovává nejméně 7 let
  - ÚKZÚZ může kontrolovat 7 let zpátky
  - SZIF kontroluje od počátku dotací (2004),
- Na požádání orgánu odborného dozoru jsou zemědělstí podnikatelé povinni:
  - evidenci předložit (písemná forma nebo PC)
  - umožnit ověření uvedených údajů
- Od ledna 2009 se hnojení zaznamenává do 1 měsíce od ukončení aplikace, u pastvy po ukončení posledního cyklu pastvy na pozemku, u celoročního pobytu do konce ledna

# Nitrátová směrnice

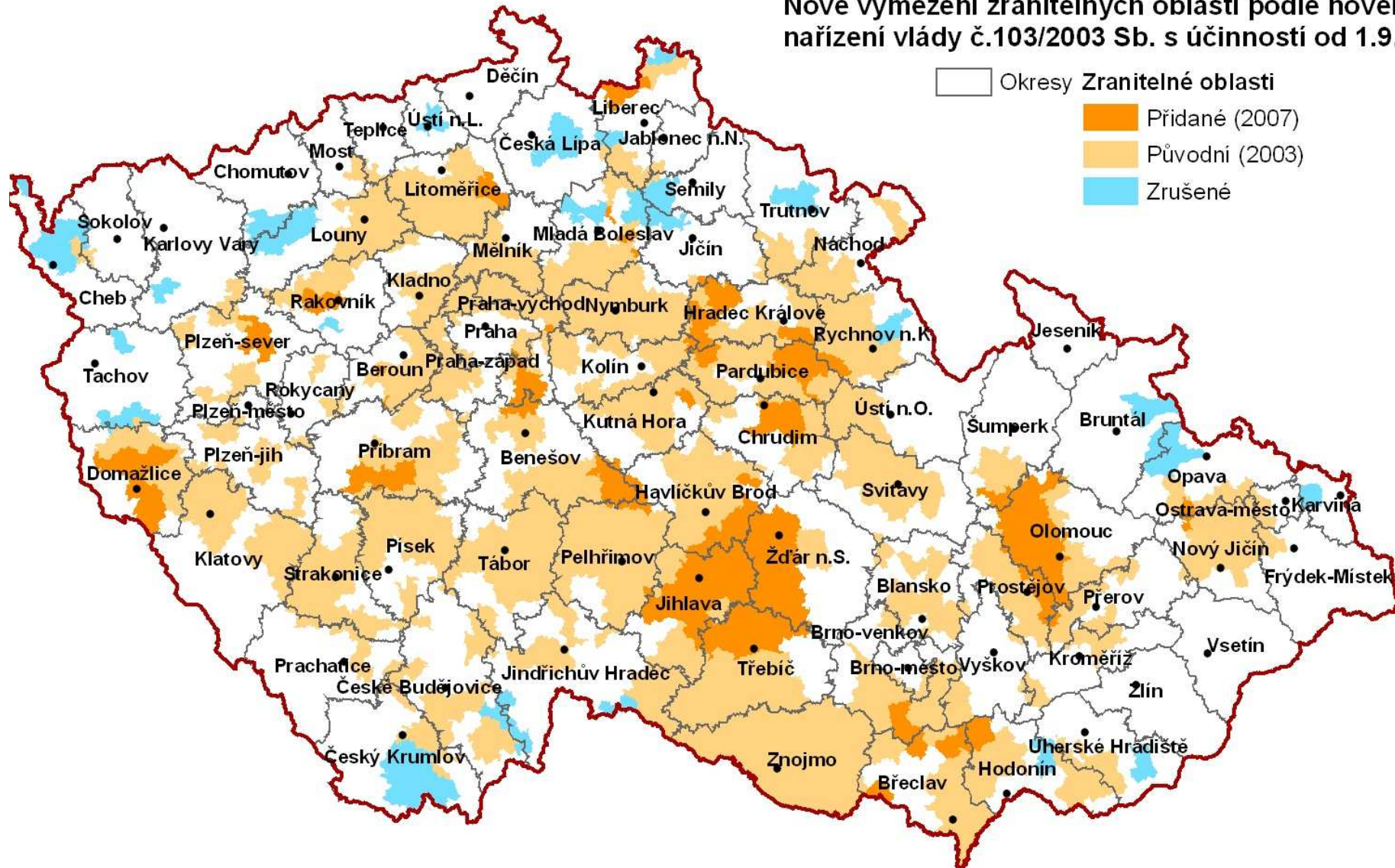
## Uplatnění směrnice Rady 91/676/EHS v ČR:

- Zákon č. 254/2001 Sb., o vodách
  - § 33 zranitelné oblasti, akční program
- Nařízení vlády č. 103/2003 Sb.
- Zákon č. 156/1998 Sb., o hnojivech (§ 9: zákaz hnojení na sněh, zamrzlou, zaplavenou nebo přemokřenou půdu; požadavek rovnoměrného hnojení)

# Nařízení vlády 103/2003 Sb.

- **Vymezení zranitelných oblastí**
  1. revize zranitelných oblastí  
**novela č. 219/2007 Sb.** s účinností od 1. 9. 2007
  2. revize zranitelných oblastí (2011)
- **Akční program (AP)**
  1. AP 2004 - 2007 (vyhodnocení)
  2. AP v účinnosti od 4. 4. 2008 (**novela č. 108/2008 Sb.**)
    - monitoring účinnosti AP
    - nové výzkumné poznatky
    - připomínky Evropské komise
    - návrhy odborné a zemědělské praxe
  3. AP 2012 - 2015

# Nové vymezení zranitelných oblastí podle novely nařízení vlády č.103/2003 Sb. s účinností od 1.9.2007



VÚV TGM, v.v.i. (2007)

# Opatření akčního programu

1. Období zákazu hnojení
2. Skladování statkových hnojiv
3. Omezení hnojení
4. Limit 170 kg/ha ve statkových hnojivech
5. Hnojení na svažitých pozemcích
6. Hnojení na zamokřené, promrzlé a sněhem pokryté půdě
7. Hnojení okolo vod

## Období zákazu hnojení

Neplatí pro výkaly a moč zanechané hospodářskými zvířaty při pastvě (pobytu) na zemědělské půdě a pro hnojení zakrytých ploch (skleníky, fóliovníky).

Tab. č. 1 Období zákazu používání dusíkatých hnojivých látek na zemědělské půdě

Zemědělský pozemek		Období zákazu hnojení	
Plodina nebo kultura	Klimatický region*	Hnojiva s rychle uvolnitelným dusíkem	Minerální dusíkatá hnojiva
Plodiny na orné půdě (mimo travních a jetelovino-travních porostů), trv. kultury	0 - 5	15. 11. - 31. 1.	1. 11. - 31. 1.
	6 - 9	<i>(pův. 1.)</i> <u>5.</u> 11. - 28. 2.	15. 10. - <u>15.</u> (28.) 2.
Travní (jetelovino-travní) porosty na orné půdě, trvalé travní porosty	0 - 5	15. 11. - 31. 1.	1. 10. - 28. 2.
	6 - 9	<i>(pův. 1.)</i> <u>5.</u> 11. - 28. 2.	15. 9. - <u>15.</u> (31.) 3.
<p>Používání hnojiv s pomalu uvolnitelným dusíkem (a upravených kalů) na orné půdě je zakázáno v období 1. 6. – 31. 7. (toto ustanovení neplatí v případě následného pěstování ozimých plodin a meziplodin) a v období <b><u>1. 12. – 31. 1.</u></b></p>			

**Platí i pro AEO PRV – tedy i mimo zranitelné oblasti!**

Limity hnojení (platí pro každý zemědělský pozemek, zde jsou uvedeny jen některé plodiny)

Plodina	Limit hnojení* (kg N . ha <sup>-1</sup> )
pšenice ozimá	220
ječmen jarní	150
kukuřice na zrno	260
luskoviny**	70
brambory konzumní	200
cukrovka	220
řepka ozimá	240
mák	120
kukuřice na siláž	260
jetel**	0
vojtěška**	0
trávy na orné půdě	200

Do limitu hnojení se započítá:

- celkový dusík z minerálních hnojiv
- přímo využitelný N (1. rok působení)
  - **40 %** celkového N ze hnojiv s pomalu uvolnitelným dusíkem a uprav. kalů
  - **60 %** celkového N ze hnojiv s rychle uvolnitelným dusíkem

Do limitu hnojení se nezapočítá:

- následně využitelný N (2. rok působení)
- dusík použitý k podpoře rozkladu slámy

Příklad: 40 t hnoje = 200 kg N, započteno **80 kg** (= 40 %)

30 t KjP = 150 kg N, započteno **90 kg** (= 60 %)

## Omezení letního a podzimního hnojení

Omezení hnojení **na orné půdě** (podle aplikačního pásma) se vztahuje na období (na zakládané porosty) **od 15.6. do období zákazu hnojení**, a to

- na hnojení **minerálními dusíkatými hnojivy a hnojivy s rychle uvolnitelným dusíkem**
- k vyjmenovaným plodinám nebo způsobům
- hnojení je možné **jen jedním způsobem** (tab. 7)
- dávky nelze kombinovat ani sčítat

## Omezení hnojení na orné půdě k následným plodinám (od 15.6 do zákazu hnoj.)

A = minerální dusíkatá hnojiva

B = hnojiva s rychle uvolnitelným dusíkem

Tabulka č. 7 Limity hnojení (v kg N . ha<sup>-1</sup>)

Podmínka hnojení	I. aplikační pásmo		II. aplikační pásmo		III. aplikační pásmo			
					a) střední riziko infiltrace		b) vysoké riziko infiltrace	
	A	B	A	B	A	B	A	B
k ozimé plodině následující po obilnině	60	120	50	100	40	80	20	0
k ozimé plodině následující po jiné předplodině než je obilnina	40	80	20	0	15	0	10	0
k meziplovinám nebo k podpoře rozkladu slámy (mimo luskovin a olejnin)	60	120	50	100	40	80	0	80
pro následné jarní plodiny*	0	120	0	100	0	100**	0	0

Poznámky:

\* až od 15. října

\*\* pouze s inhibítorem nitrifikace

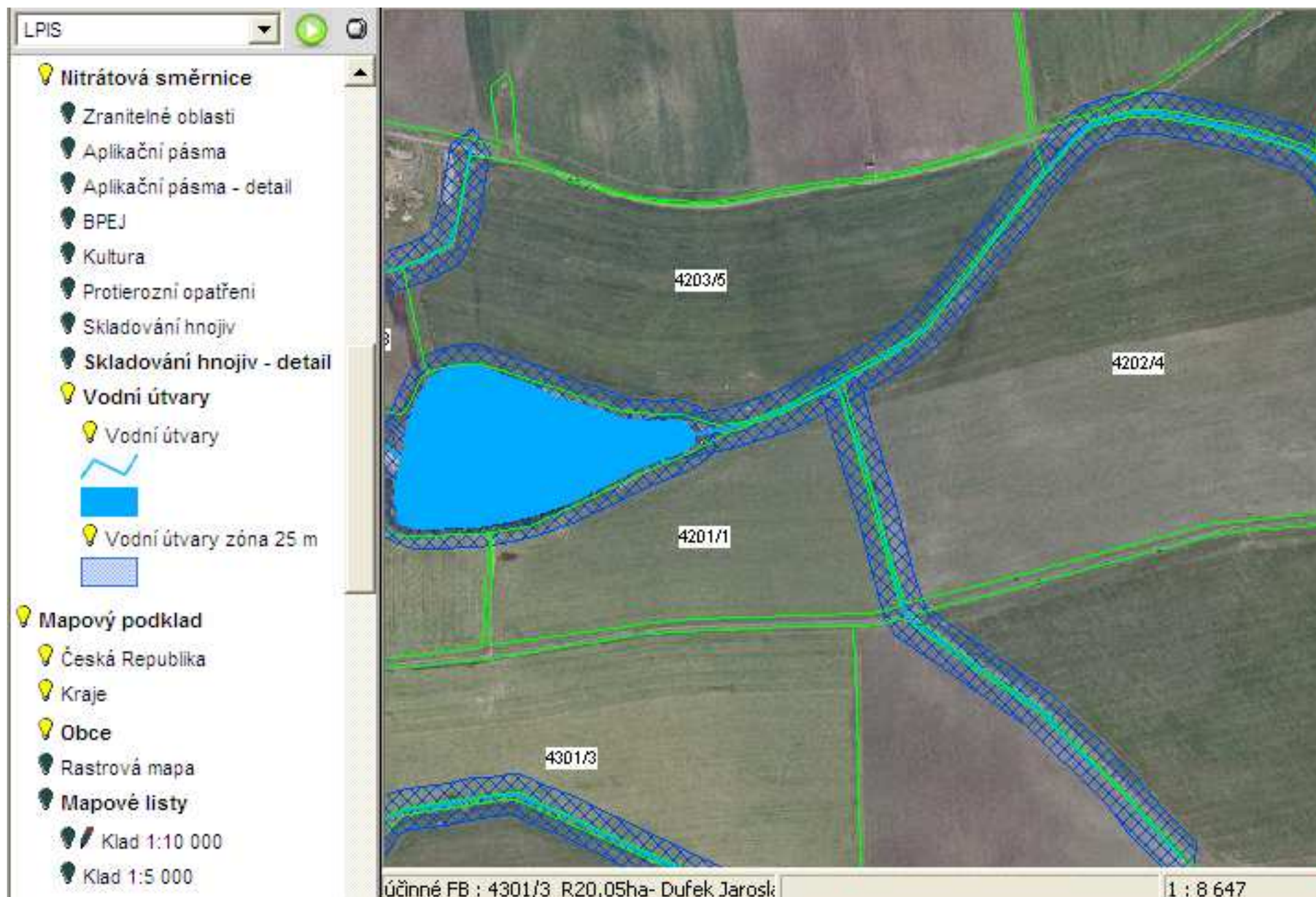
## Zemědělské pozemky sousedící s útvary povrchových vod

- Zachování ochranného 3 metrového nehnojeného pásu – MZe připravilo upřesněnou vrstvu vodních toků v LPIS, kde jsou označeny krátkodobé a zatrubněné vodní toky, kde pás být nemusí (ve výpisech až od 2010)

**Platí i pro AEO PRV – tedy i mimo zranitelné oblasti!  
Od roku 2012 součást GAEC pro celé území.**

- Zachování ochranného 25 metrového pásu na zemědělských pozemcích se sklonitostí nad 7°, kde nelze používat tekuté hnojivé látky s rychle uvolnitelným dusíkem

# Vodní útvary, zóna 25 m



## **Zákaz hnojení okolo vodních toků:**

- **v pásu o šířce 3 m okolo vodního toku (jiného vodního útvaru) je zakázáno hnojení (aplikace, ne pastva)**
- **kontrola:**
  - **na místě (rozhodující)**
  - **v evidenci hnojení (doporučeno)**
    - **vede se na 2 desetinná místa**
    - **rozhoduje tedy 0,01 ha (= 100 m<sup>2</sup>)**

**Platí i pro AEO PRV – tedy i mimo zranitelné oblasti!**

# Diskuze

## Kontakt

[klir@vurv.cz](mailto:klir@vurv.cz)

603 520 684

## Web nitrátové směrnice

[www.nitrat.cz](http://www.nitrat.cz)